

いち
キャリ

いちかわキャリア相談所

～地域で活かすキャリアコンサルティング～
2017年度 TMOアドバンス講座 城谷 直孝



自己紹介

いち
キャリア

城谷 直孝 シロタニ ナオタカ
1967年9月26日生まれ

市川市南八幡在住
妻・娘(5歳)と3人暮らし

民間企業(流通業)に15年間勤務の後、
現在は船橋公共職業安定所に勤務
求人部門での事業所支援および
延べ1万人以上の職業相談実績

産業カウンセラー・国家資格キャリアコンサルタント

学生・若者の
キャリア支援
4年やりました

事業所支援を
1年やりました

現在は生活
保護受給者の
就労支援を
しています



キャリアとは？

いち
キャリ

一般的には経歴・履歴・職業・人生・
生き方という意味に使われる。元々は
ラテン語で「轍」を指す。人生における
経歴をライフ・キャリア、働くことを切り口
にすると職業キャリアと呼ぶこともある。

⇒ 『人生における役割の連鎖』

<引用・参考文献>

木村 周 「キャリア・コンサルティング 理論と実際」
日本産業カウンセリング学会 「産業カウンセリング辞典」



キャリアコンサルティングとは？

労働者がその適正や職業経験等に応じて自ら生活設計を行い、これに即した職業選択や訓練等の能力開発を効果的に行うため、個別の希望に応じて実施される相談その他の支援をいう。

⇒ 『自己決定・自己実現の後押し』

<引用・参考文献>

木村 周 「キャリア・コンサルティング 理論と実際」
日本産業カウンセリング学会 「産業カウンセリング辞典」



「しごと」「人生」・・・だれでも迷ったり悩んだり

「しごと」に関する悩み事

- ・自分には何が向いている？
- ・もっと成長したい！
- ・職場の人間関係が…

「人生」に関する悩み事

- ・育児と仕事を両立させたい
- ・介護があるから…
- ・定年後に何しよう？

家族・友達・同僚以外の相談先がありますか？



現存する「仕事に関する相談機関」

いち
キャリア

公的機関(ハローワーク等)

職業紹介事業者(民間エージェント等)

主に「就労支援・あっせん」がほとんど



その他の「仕事に関する相談機関」

- ・行政機関(福祉事務所)
- ・大学のキャリアセンター
- ・ジョブカフェ、サポステ
- ・シルバー人材センター



対象者が限定される・福祉的機能



いちかわにキャリア相談の拠点をつくろう！！

人生と仕事は切り離せない関係です。
だからこそ就職以外の相談も大切なのです。

地域に住む人・地域で働く人が行先に迷った
ときに、気軽にキャリアコンサルティングを
受けられる拠点を作るとは、住みやすい
街づくりにも繋がると私は考えます。



キャリア相談は専門家に！



キャリアコンサルティングを取り巻く環境

平成28年4月から
キャリアコンサルタントが
国家資格となり、登録制の
名称独占資格となった。
同時に守秘義務・信用失墜
行為の禁止義務が課され、
安心して相談できるよう
なった。



「キャリアコンサルタント」が 国家資格になりました！

平成28年4月、新たな国家資格「キャリアコンサルタント」が誕生しました。キャリアコンサルタントは、キャリアコンサルティングを行う専門家であり、法律によって守秘義務などが課せられます。国家資格になることによって、今まで以上に安心して職業に関する相談をできるようになります。

キャリアコンサルタント国家資格の概要

- ・ キャリアコンサルタント試験に合格し、登録を行うことで、キャリアコンサルタントになることができます。
※経過措置として試験が免除になる場合があります。
- ・ キャリアコンサルタントには守秘義務が課せられ、個人情報や相談内容などの秘密が法律上守られます。
- ・ キャリアコンサルタントでない人は「キャリアコンサルタント」やそれと紛らわしい名称を名乗れません。
- ・ キャリアコンサルタントは5年ごとに更新を行い、最新の知識・技能を身につける必要があります。

「キャリアコンサルティング」って…？

相談者本人の興味・適性の明確化や職業生活の振り返りを通じて、職業生活設計の支援や職業の選択、スキルアップについて、意欲の向上を促し、自己決定を後押しする支援のことです。

キャリアコンサルティングの典型的な流れ

- ① これまでの職務経験などを振り返りながら、仕事に対する興味や適性・希望などを整理
- ↓
- ② 労働市場や企業が求める人材の情報を確認
- ↓
- ③ 今後の職業生活に関する目標の設定、明確化
- ↓
- ④ 求職活動や能力開発のための方策の検討・実行
- ↓
- 昇進、就職、転職などへ



キャリアコンサルタントの現状

いち
キャリ

平成29年5月現在

全国

市川にキャリア
相談所を開設
します！！

主に公的機関
専門は少ない



いち
キャリア

「いちキャリア」の理念と活動

市川市でキャリア相談といえば、いちかわキャリア相談所



事業理念

『自己決定を尊ぶ』

事業目的

『キャリアコンサルティングの理論と技法を用い
市民と企業のキャリア形成支援を行う』



事業内容

いち
キャリ

①個人向けキャリアコンサルティング事業

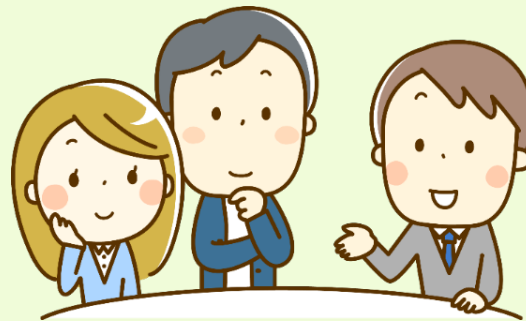
日中だけでなく、メインターゲットである「会社員」が相談しやすいよう18時からの相談ブースを設ける

②企業向けキャリア形成支援事業

地元企業(特に中小企業)向けに、従業員のキャリア形成プログラムを提案する



1. 個人向けキャリアコンサルティング事業



個人向けキャリアコンサルティング

「気づき」「自己決定」を促し
自己実現のサポートをする。

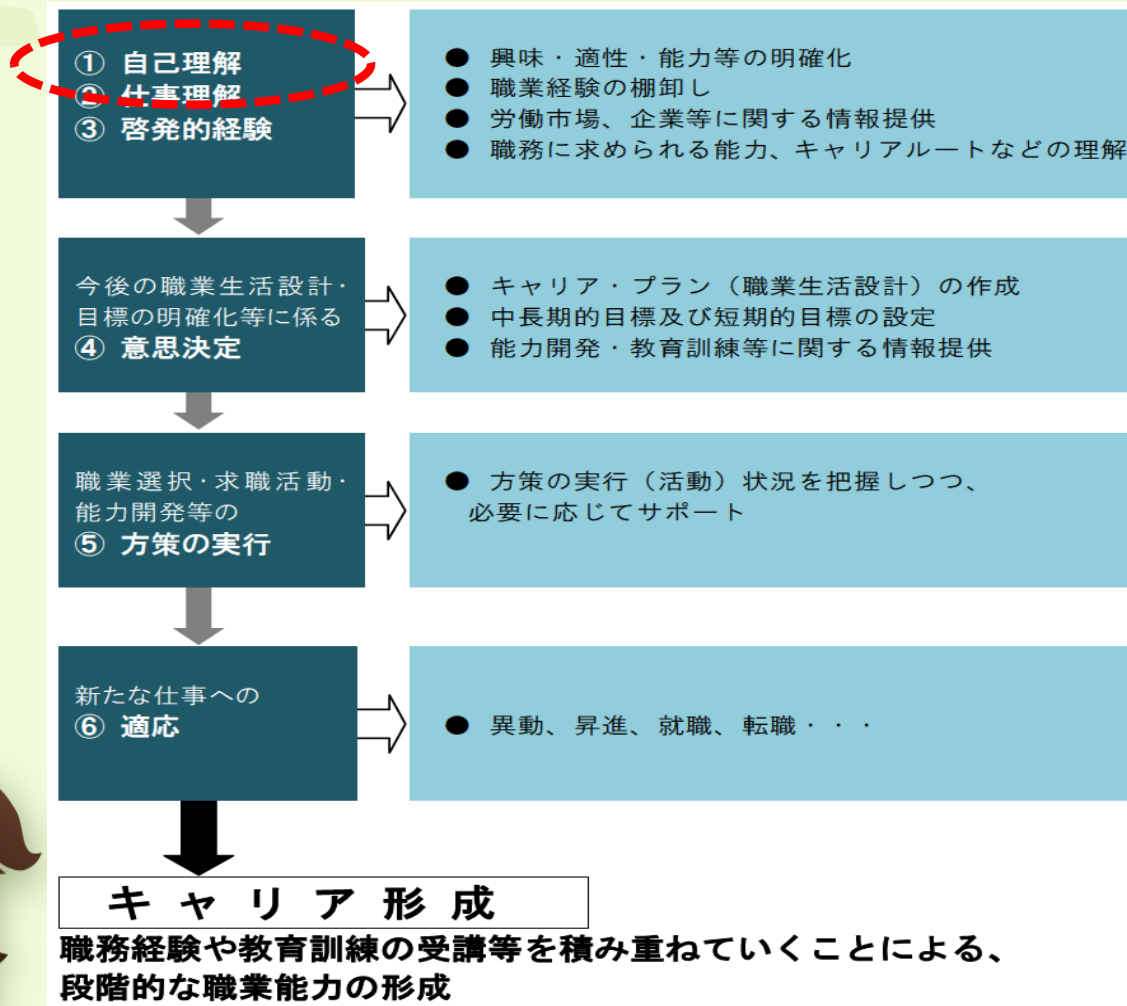
- 一般的な就労上の相談
- 家庭の相談
- 日常生活の相談
- メンタル面の相談

必要に応じリファー先(各専門機関)を案内

etc...



具体的な進め方は？



特に重要なのが
『自己理解』

自身の興味・能力・
価値観・適性を知る
ことにより、未来を
デザインしやすくなる。



代表的なアセスメントツール



『キャリアインサイト』

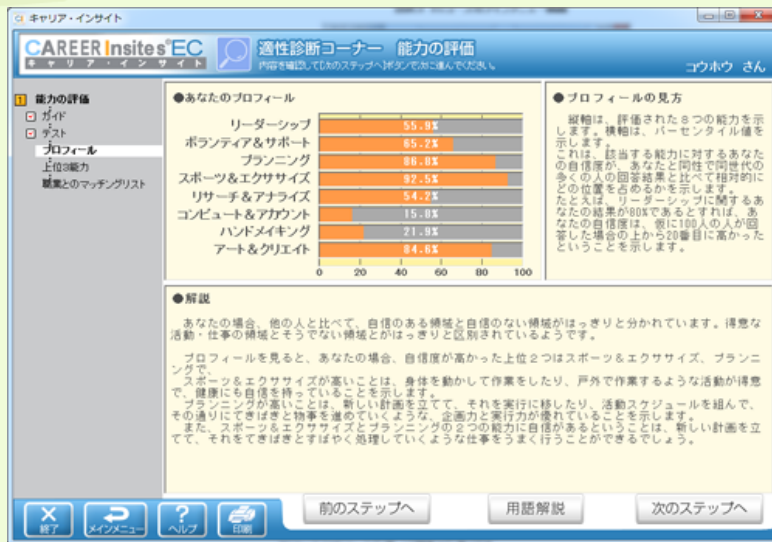
PCを利用し、多面的に自己分析ができるツール。ただし、結果に対しては専門家との相談が必要



独立行政法人 労働政策研究・研修機構
The Japan Institute for Labour Policy and Training



専門家が結果についてアドバイスします



自己分析の結果を受け、
自身を俯瞰し、検証し
今後の方向性に活かす



JN25018号

修了証書

千葉労働局
城谷 直孝 殿

あなたは当大学校主催の下記講習会に参加し、所定の課程を修了されたことを証します

コース名 キャリア・インサイト(若年版)講習

平成25年6月21日

独立行政法人 労働政策研究・研修機構

労働大学校長 高原 和子



個人向けキャリアコンサルティング

いち
キャリ

<実施場所>

相談に適したスペース

駅前立地

低賃料



<価格設定>

完全予約制(週2~3日、
1日3コマ)

市内在住者 3,000円/回
市外在住者 5,000円/回

相談は1コマ50分



2. 企業向けキャリア形成支援事業



企業向けキャリア形成支援事業

いち
キャリア

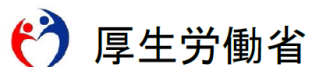
産業競争力会議 課題別会合（第7回）

資料2

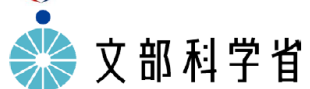
平成27年6月4日

未来を支える人材力強化
～ いつでもキャリアアップが可能な社会へ～

平成27年6月4日



厚生労働省



文部科学省

企業のキャリア形成は
国が後押ししている

H27年産業競争力会議
H27年日本再興戦略

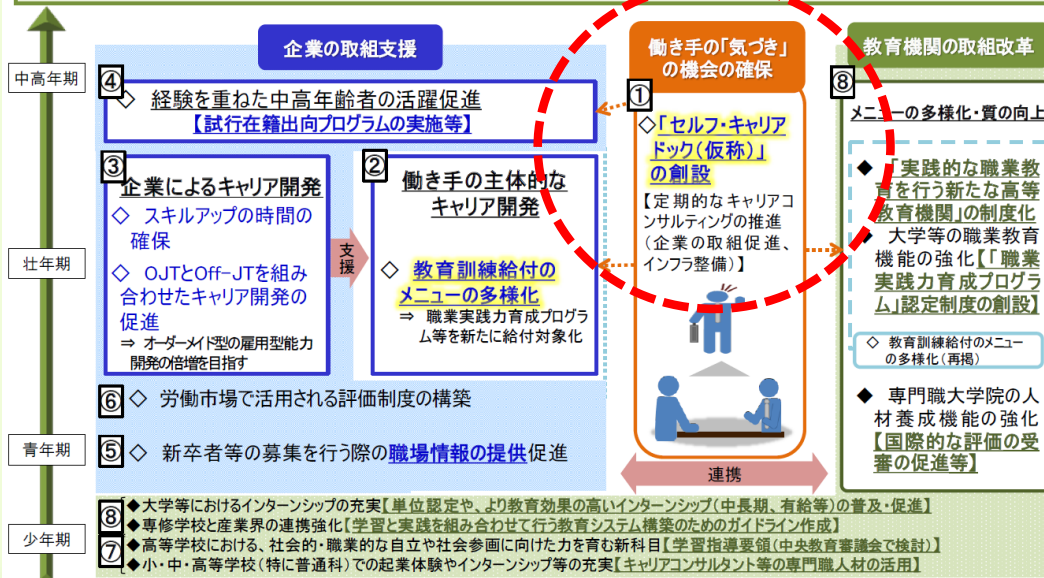


企業向けキャリア形成支援事業

「未来を支える人材力強化(雇用・教育施策)パッケージ」

～いつでもキャリアアップが可能な社会へ～

○ 人口減少社会にあつて、人的資本への投資が最もリターンを得るとの考えに基づき、経済社会の変革に柔軟に対応するための「ひとりひとりの主体的な学び」を、**省庁横断的に重点的に支援**することを通じ、高付加価値人材の養成、生産性向上、ひいては日本経済の成長へとつなげていく。



定期的なキャリアコンサルティングの推進 「セルフ・キャリアドック」



セルフ・キャリアドックとは、労働者のキャリア形成における「気づき」を支援するため、年齢、就業年数、役職等の節目において定期的にキャリアコンサルティングを受ける機会を設定する仕組みのことをいいます。

厚生労働省



企業向けキャリア形成支援事業

いち
キャリ

① 働き手の「気づき」の機会の確保

○ 働き手のキャリア形成における「気づき」等を支援するため、セルフ・キャリアドック(仮称)を推進

「気づき」の機会の確保により
主体的なキャリア開発、企業主体のキャリア開発
中高年期のキャリアチェンジを含むキャリア形成を支援

1. 企業における取組の推進

● 導入支援

事業主に対する支援(助成金等)の拡充の検討

● 表彰の実施

定期的なキャリアコンの実施等、キャリア形成の優れた取組を行う企業の表彰

● 導入モデルの構築、マニュアルの作成等

企業における課題別等の導入モデルの構築、マニュアル作成の検討



2. キャリコンの推進に向けたインフラ整備

● キャリアコンサルタントの計画的な養成・質の確保

登録制度の創設の検討

● キャリアコンサルタント検索サービスの強化等

HPIにおける検索機能の強化の検討、ジョブカードの活用

● 利用者への支援

一般教育訓練給付において、キャリアコンサルティング利用希望者に対する支援の検討



セルフ・キャリアドック(仮称): 年齢、就業年数、役職等に応じて労働者に節目において定期的にキャリアコンサルティングを受ける機会を提供する等の仕組み

キャリアコンサルティング: 働き手のスキルやキャリア形成における課題の認識、キャリアプランの作成・見直し等に対する支援

1

労働市場の変化に対応し
人材の強化を進めるための
制度として推進する



制度導入支援として
助成金が支給される
(50万円・中小企業)



セルフキャリアドッグの手法



厚生労働省
Ministry of Health, Labour and Welfare

事業主の方へ。

ジョブ・カードを 活用して、 社員総活躍!!



求人・人材確保育成の頼れるツール「ジョブ・カード」がパワーアップ!

人材確保
人材育成

社員の
スキルアップ

キャリア
コンサルティング

助成金・奨励金

<http://jobcard.mhlw.go.jp/>

ジョブ・カード制度総合サイト

L1290701E0403

人材確保・育成にジョブ・カードをもっと活用しましょう!

企業と求職者を繋ぐ支援ツールであるジョブ・カードが、求人をはじめ在職者の育成等に使いやすくなりました。ジョブ・カードは「キャリア・プランシート」「職務経歴シート」「職業能力証明シート」で構成されており、キャリアコンサルティング^{※1}等の相談のもと「キャリア・プランニング(職業生活設計)」及び「職業能力証明」のツールとして、労働者自身が生涯のキャリア形成のさまざまな場面において活用します。企業にとっても頼れるツールです。

※1 キャリアコンサルティングとは、職業の選択、職業生活設計または職業能力の開発向上に関する相談に対し、前置き及び相談を行うことをいいます。ジョブ・カードの作成支援はキャリアコンサルタントやジョブ・カード作成アドバイザーが行います。

ジョブ・カードを活用すると、こんなメリットがあります。

求人・人材確保	在職者の人材育成	「求職活動支援書」の作成	助成制度
<ul style="list-style-type: none"> ● 履歴書だけでは分からない応募者の職業能力に関する情報を把握できます。 ● 「雇用型訓練」を活用し訓練生の適性や能力を判断し、ニーズに応じた有能な人材を継続採用できます。 <p><small>※雇用型訓練とは、企業が訓練生を若年雇用して実習する訓練です。</small></p>	<ul style="list-style-type: none"> ● 在職労働者の実務成果、職業能力を評価することにより、在職労働者のキャリア形成や職業能力の見える化が促進できます。 ● 在職労働者へのキャリアコンサルティングに活用でき、課題や目標が明確になります。 	<ul style="list-style-type: none"> ● 就職予定者の円滑な求職活動の支援に繋がる「求職活動支援書」の作成に活用できます。 <p><small>※事業主は、就職予定者の希望が必ずあるべく短い時期から求職活動を行えるよう、「求職活動支援書」を作成・交付しなければならないとされています。(若年者雇用促進法第17条1項)</small></p>	<p>教育訓練等で一定の要件を満たす場合は、人材確保・育成に資する「助成金」「奨励金」を受けられます。</p> <ul style="list-style-type: none"> ● 雇用型訓練 <ul style="list-style-type: none"> ★キャリアアップ助成金(若年実習型訓練) ★キャリア形成促進助成金(実習型人材養成システム)(若年者雇用促進型訓練) ● 在職労働者の教育訓練等

ジョブ・カードは、こんな流れで活用します。



詳しくは「ジョブ・カード制度総合サイト」をご覧ください。お近くの都道府県労働局へお問い合わせください。
ジョブ・カード制度総合サイト <http://jobcard.mhlw.go.jp/> 厚生労働省 都道府県労働局 ジョブ・カードセンター

ジョブ・カードを活用し 職業能力の見える化と 目標管理を行う



教育を受けた キャリアコンサル タントが作成のアド バイスとコンサル ティングを行う



企業向けキャリア形成支援事業

- ・社労士と連携し、制度導入と助成金の活用を勧める
(就業規則の変更、助成金申請が必要となるため)
- ・キャリア形成支援プログラムを企業と相談のうえ作成し、
定期的なキャリアコンサルティングと併せて実施する。
- ・従業員の福利厚生として、駅前相談所を活用してもらう。
(相談費用を企業負担とする)



企業向けキャリア形成支援事業

<価格設定>

- ・キャリア形成支援プログラム作成等の打ち合わせ
- ・プログラム内のセミナー等
- ・定期的なキャリアコンサルティング

全て 3,000円／人時



事業の発展性・未来



「いちキャリア」の未来・・・（その他の活動）

いち
キャリア

- ・セミナー等によるグループアプローチ
（人間関係開発援助、育休復帰等）
- ・地域のキャリアコンサルタントの育成
（相談人員の拡充、業界専門職のCC化）
- ・企業内キャリア形成における成功事例の水平展開
（地元企業同士の情報共有、研修の効率化）
- ・キャリアコンサルティングの研究活動
（地域と密着したキャリアコンサルティングの研究報告）



いちキャリアの目指す方向性

相談業務を通して
地域が緩やかに
連携していく



H28年度中の
相談所開設を
目指します！





「いちかわキャリア相談所」にご期待ください！

ご清聴ありがとうございました

**いち
キャリア**